

BOLLARD

VÝSUVNÝ SLOUP DO 600MM



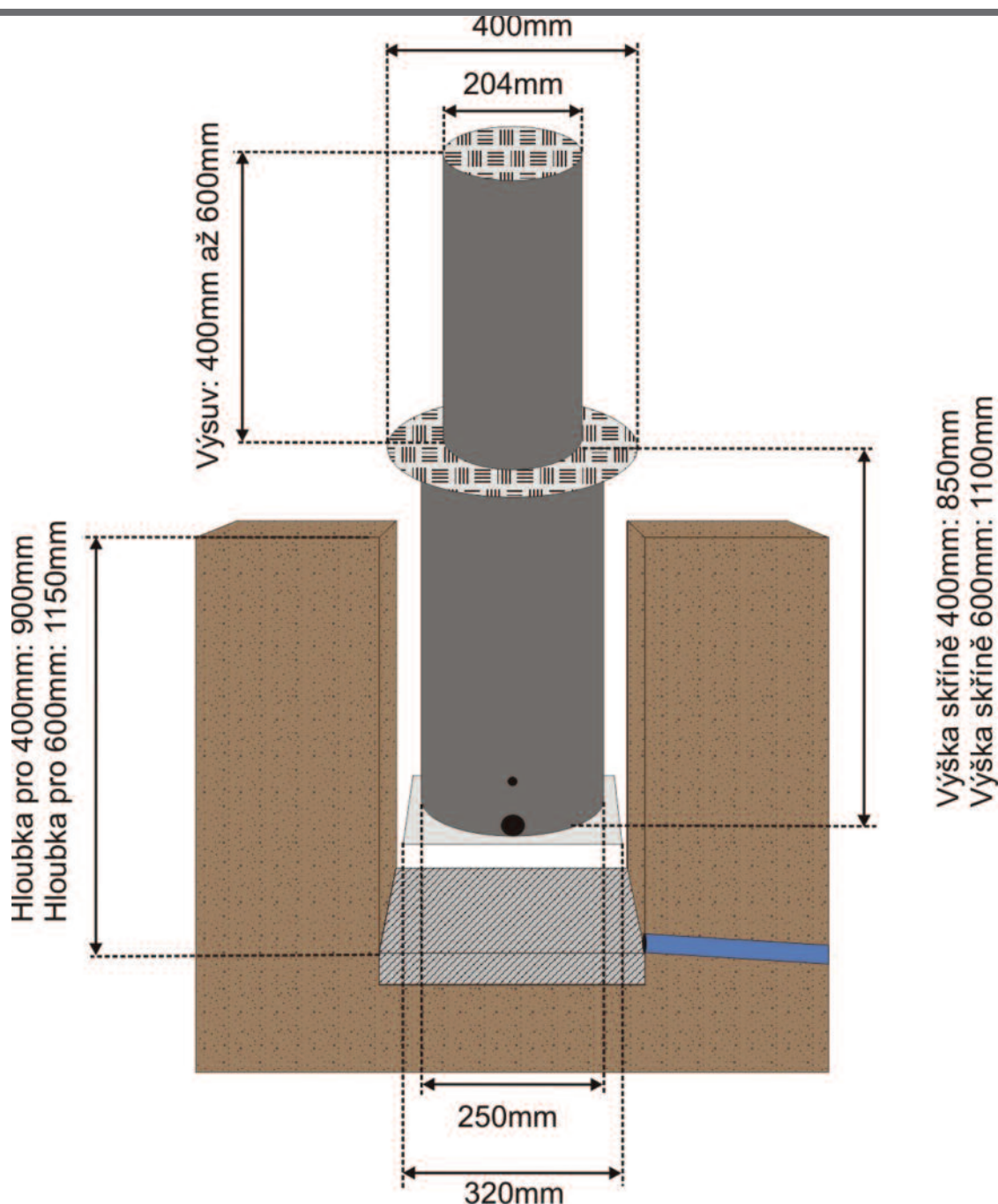
NÁVOD NA INSTALACI A OBSLUHU

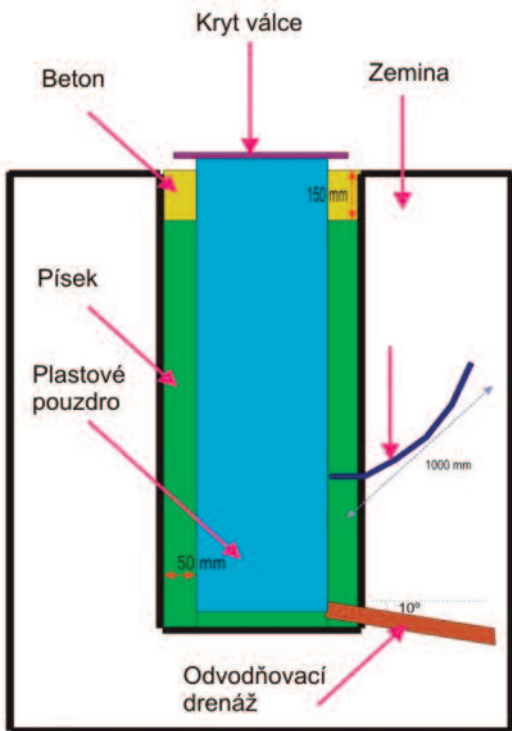
CE

XGEOPART

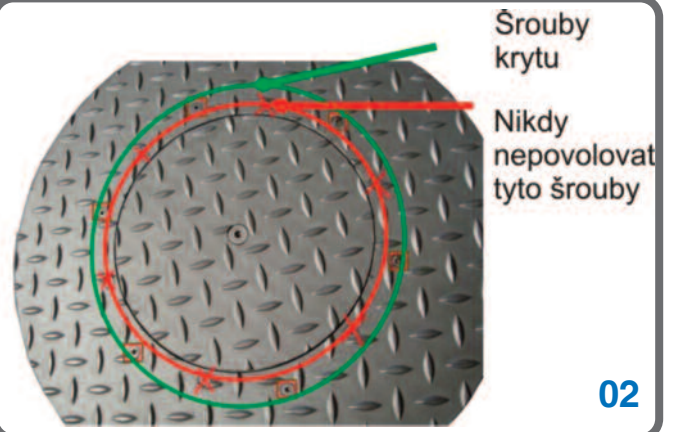
motorline[®]
PROFESSIONAL

Model	MPIE2 bez osvětlení LED	MPIE10 s osvětlením LED
MOTOR	WING400	WING400
Napájecí napětí	12Vdc	12Vdc
Jmenovitý výkon	60 W	60 W
Příkon	1,2 A	1,2 A
Tepelná pojistka	120°C	120°C
Provozní teplota	-20°C - +50°C	-20°C - +50°C
OLVÁDACÍ ELEKTRONIKA	MC1V1224	MC1V1224
Napájecí napětí	230Vac, 50Hz	230Vac, 50Hz
Pojistka	10A	10A
Výstupní napětí	12Vdc, 500mA	12Vdc, 500mA
Provozní teplota	-20°C +50°C	-20°C +70°C
Čas vysunutí / zasunutí	21/ 31 sec	21/ 31 sec
MATERIÁL		
Výsuvný válec	ušlechtilá ocel INOX 2,5mm	ušlechtilá ocel INOX 2,5mm
Horní kryty	ušlechtilá ocel INOX 4mm	ušlechtilá ocel INOX 4mm
Výsuv	400 / 600mm	400 / 600mm
Hmotnost	30kg	30kg
Balení	320x320x850/320x320x1100mm	20x320x850/320x320x1100mm





01



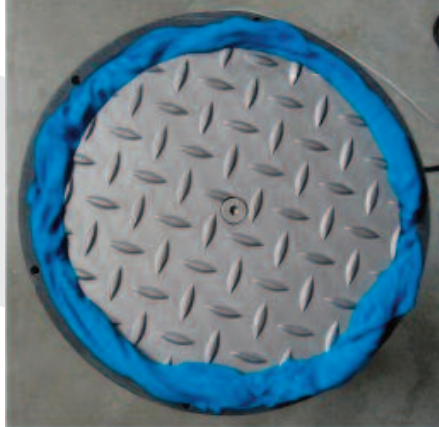
02



03



04



05



06



07

ZÁKLADNÍ BEZPEČNOSTNÍ PRAVIDLA

- 1) VAROVÁNÍ: Pro bezpečnou instalaci je nutno postupovat podle následujícího. Chybná instalace či nesprávné použití tohoto produktu může způsobit zranění či poškození zařízení
- 2) Uložte tento manuál na bezpečném a přístupném místě
- 3) Tento produkt byl navržený a vyrobený pouze pro použití popsané v tomto návodu. V případě použití pro jiný účel, než zde popsany může produkt poškodit a způsobit škody na majetku, nebo být zdrojem nebezpečí pro osoby. Znamená to ztrátu záruky.
- 4) Firma STATEUROP není odpovědná za nesprávné použití tohoto zařízení, či použití pro jiný účel, než bylo navržené.
- 5) Firma STATEUROP není odpovědná za nedodržení bezpečnostních předpisů, nebo za neodbornou instalaci
- 6) Před instalací vypněte napájení.
- 7) Nedělejte jakékoliv změny součástí, motoru, či doplňků
- 8) Montážní firma je povinna zaškolit obsluhu zařízení po stránce funkčnosti a bezpečnosti
- 9) Dálkové ovládání je nutno uchovat mimo dosah dětí z důvodu náhodného spuštění zařízení
- 10) Zákazník nesmí v žádném případě provádět jakékoliv opravy zařízení, v případě poruchy je nutno zavolat kvalifikovaného technika
- 11) Pohonná jednotka pracuje bez mechanické spojky, musí být proto ovládána řídicí elektronikou panelem STATEUROP s vestavěnou elektronickou spojkou.
- 12) Vždy je nutno kontrolovat bezchybnou činnost všech bezpečnostních součástí, protože toto automatické zařízení je možné ovládat na dálku pomocí dálkového ovladače. Doporučujeme, aby kvalifikovaná osoba prováděla pravidelnou (každých 6 měsíců) kontrolu seřízení elektronické spojky.
- 13) Zařízení je určeno pro venkovní provoz



BEZPEČNÁ
VZDÁLENOST



POHYBLIVÉ ČÁSTI
MECHANISMU



NEINSTALUJTE DO
VÝBUŠNÉHO PROSTŘEDÍ



NEBEZPEČÍ ÚRAZU
ELEKTRICKÝM PROUDEM



POUŽÍVEJTE OCHRANNÉ
RUKAVICE



POUŽÍVEJTE SVÁŘEČSKÉ
BRÝLE



NESNÍMEJTE OCHRANNÉ
KRYTÍ

PŘEDBĚŽNÁ KONTROLA

- Přečtěte si pečlivě návod.
- Zkontrolujte, zda nedošlo během přepravy k poškození výrobku.
- Zkontrolujte, zda elektrická instalace odpovídá charakteristikám, které automatická závora vyžaduje
- Zkontrolujte, zda je k dispozici bezpečnostní systém uzemnění a zda jsou kovové části instalovaného mechanismu s ním propojeny

MAZÁNÍ

Výsuvný sloup Bollard je opatřen trvalou mazací náplní

INSTALACE SLOUPU BOLLARD DO MONTÁŽNÍ JÁMY

Na obr.1 je znázorněno umístění a ukotvení výsuvného sloupu v zemi. rozměry pro přípravu kotevní jámy jsou na úvodním obrázku

UPOZORNĚNÍ:

1. Na dno kotevní jámy je nutno umístit odvodňovací drenáž s dostatečnou délkou. do betonového lože Sklon drenáže je min. 10°
2. Tělo sloupu je umístěno v pískovém loži a tloušťce 50mm pro lepší ustavení sloupu do svislé polohy v montážní jámě.
3. Použitý beton na horní věnec musí být vyroben pouze z písku

4. Řídicí elektronika musí být umístěna v blízkosti výsuvného sloupu min 20cm nad zemí.

5. Pokud je vzdálenost řídicí elektroniky od výsuvného sloupu větší, než 5m, je nutno použít kabel s vodiči o průměru 2,5mm

UMÍSTĚNÍ VÝSUVNÉHO SLOUPU DO JÁMY:

Doporučený postup instalace výsuvného sloupu je možno sledovat na obr.2 - obr.5.

Nejdříve je nutno sejmout horní límec válce obr.3 odšroubováním 6ti šroubů, které jsou označeny zeleným kruhem na obr.2. Nikdy neuvolňujte šrouby označené červeným kruhem na obr.2

Sloup umístěte do předem připravené montážní jámy. Při manipulaci dávejte pozor, aby do jámy nenapadaly drobné kameny. obr.4

Je doporučeno dočasně utěsnit výsuvnou část sloupu do doby umístění límce.

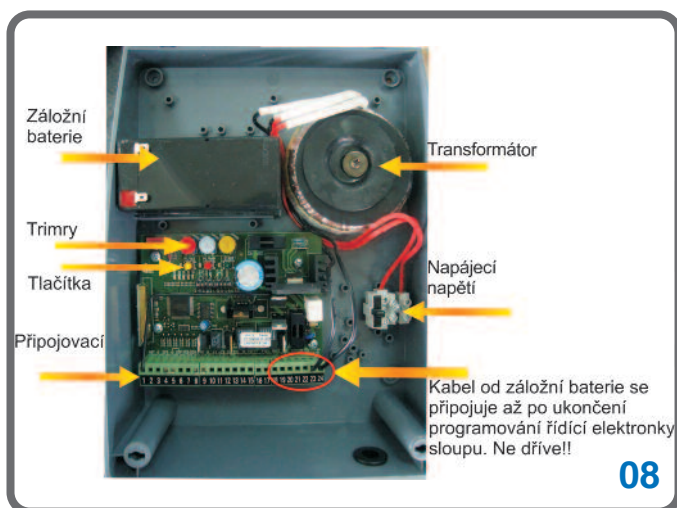
Po zatěsnění pískem a zabetonování horní části výsuvného sloupu se límec umístí do původní polohy.

NOUZOVÉ ODBLOKOVÁNÍ

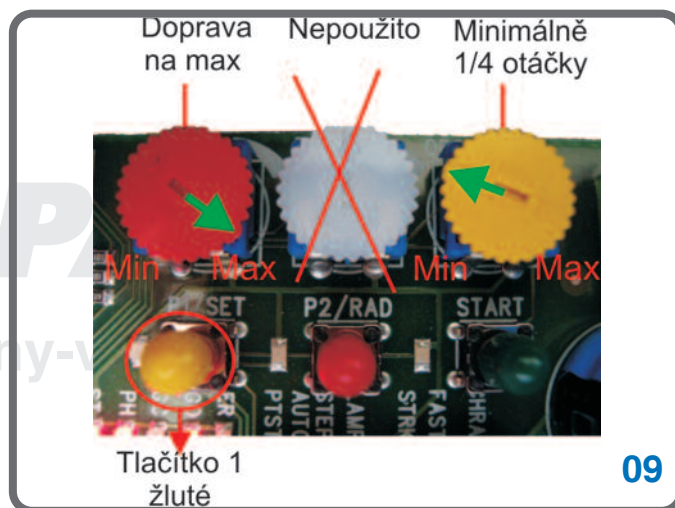
Nouzové odblokování vysunutého sloupu je možno provést pomocí speciálního dodaného klíče

Podle obr.6 zasuněte klíč do otvoru v horní části válce. Pootočením doprava podle obr.7 dojde k automatickému zasunutí válce.

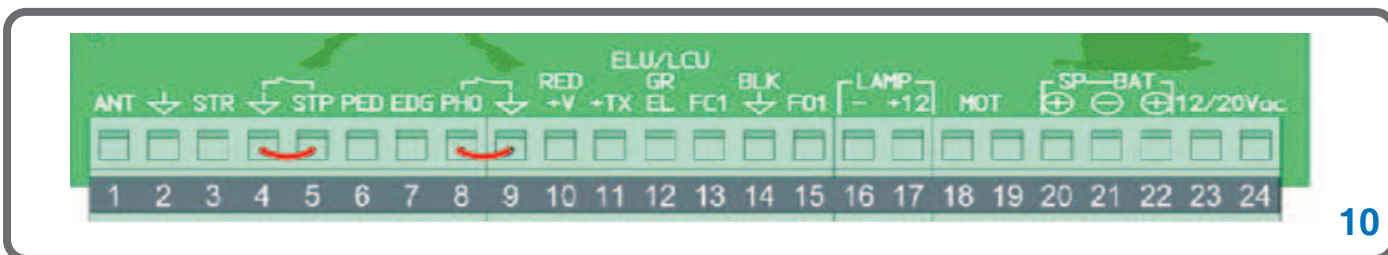
Pokud při odblokování válec nesjede do dolní polohy, je nutno volat servis



08



09



10

PARAMETRY ŘÍDICÍ ELEKTRONIKY

Vstupní napětí: 230Vac
 Výstupní napětí: 12Vac
 Pojistka: 10A
 Záložní baterie: 12V, 1,2Ah
 Přijímač DO: 433Mhz, plovoucí kód
 Provozní teplota: -20°C - +55°C
 Třída ochrany: IP54

NASTAVENÍ ŘÍDICÍ ELEKTRONIKY

1. Vysuňte sloup mechanicky, nebo elektricky - připojením napájení 12V na přívod k motoru. Před programováním nastavte trimry dle obr.9.

2. Zmáčkněte a držte žluté tlačítko 1, dokud se nerozblikají současně všechny LED diody

3. Po 2 sec pusťte žluté tlačítko. Znovu zmáčkněte žluté tlačítko po dobu jedné sec. Proběhne programovací cyklus, během kterého se sloup vysune naplno, dále se zcela zavře a opět naplno vysune. V této chvíli je programování dokončeno

Pracovní čas motoru se nastavuje žlutým trimrem na obrázku 10. Motor by měl běžet ještě 2-sec po dokončení plného vysunutí, nebo zasunutí sloupu.

Pokud motor běží déle, než 3 sec, upravte pracovní čas pomocí žlutého trimru směrem k označení min. Pokud je naopak pracovní čas příliš krátký, upravte je pomocí žlutého trimru směrem k maximu.

Červený trimr slouží k nastavení síly - elektrická spojka.

UPOZORNĚNÍ: Po změně hodnoty trimrů je nutno vždy provést naprogramování řídicí elektroniky podle bodů 1-3

POPIS SVORKOVNICE

- 1- 2 Externí anténa
- 2- 3 OTEVŘÍT
- 4- 5 STOP, propojeno
- 8- 9 Fotočlánek, propojeno
- 9 - 11 Výstupní napětí pro LED diody výs. sloupu
- 16-17 Výstup pro blikací lampu 12V
- 18 -19 Výstup pro motor
- 21-22 Vstup pro záložní baterii
- 23-24 Vstup pro 12V z transformátoru

Všechno nezbytné nastavení i naprogramování je přednastaveno z výroby

PROGRAMOVÁNÍ PŘIJÍMAČE DO

Uložení kódu dálkového ovladače

Zmáčkněte P2/RAD červené tlačítko, dokud se nerozbliká LED dioda. Zmáčkněte příslušné tlačítko dálkového ovladače, LED potvrdí příjem a uložení kódu

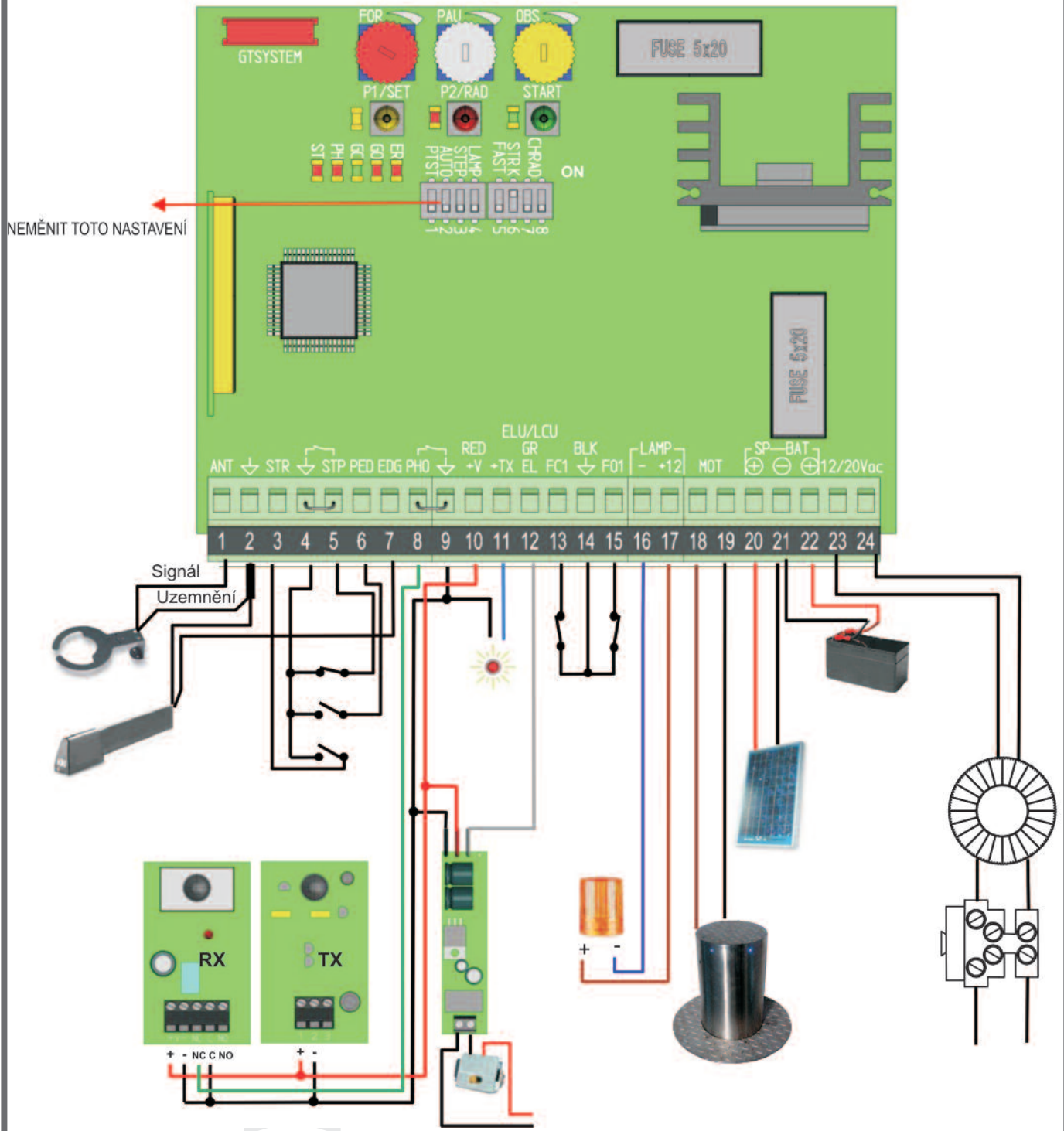
Vymazání všech kódů přijímače

Zmáčkněte tlačítko P2/RAD na minimálně 3 sec. LED dioda indikuje vymazání všech uložených kódů

ELEKTRICKÁ INSTALACE

Doporučené zapojení zařízení k elektrické síti. Řídicí elektronika se připojuje k místnímu rozvodu kabelem CYKY 3x1,5mm², případně CYKY 3x2,5mm². Připojovací kabel je jistič 10-16A. Nutné je použití proudového chrániče s jmenovitým reziduálním proudem 0,03A.

XGEOPART



NEMĚNIT TOTO NASTAVENÍ

PROHLÁŠENÍ O SHODĚ

dle směrnice 98/37/EC (89/392 CEE), příloha II, část B

Firma STAEUROP potvrzuje, že zařízení je vyrobeno v souladu s evropskými předpisy a normami:

Výsuvný sloup: model Bollard (všechny typy)

Odpovídá následujícím směrnícím Evropské unie:

2006/95/CE-Elektrická zařízení s nízkým napětím
89/336/CEE-Elektromagnetická kompatibilita
a další normy EN 60335-1, EN 55014-1, EN 55014-2, EN 61000-3-2, EN 61000-3-3

Firma STATEUROP potvrzuje, že ovládací elektronika typ MC1V1224 a přijímač dálkového ovládání MR5 je vyroben souladu s normou 95/05/EC (R&TTE)

Datum montáže:

Adresa montáže:

Montážní firma:

Pohon a řídicí jednotka popsána v této příručce je určena k ovládání elektromechanických pohonů pro automatizaci křídlových brán. Jakékoliv jiné použití je nesprávné a zakázáno platnými normami. Instalace musí být provedena pouze osobou s příslušnou kvalifikací dle vyhl. ČÚBP a ČBÚ č. 50/1978 sb

Výrobce si vyhrazuje právo provádění změn v souvislosti se zlepšováním svých výrobků uvedených v této brožuře. Obrázky a fotografie mají pouze ilustrační charakter. Jakékoliv používání a reprodukce zde uvedených výrobků. Nebo jejich částí je zakázáno. Všechna práva jsou vyhrazena.

motorline[®]
PROFESSIONAL

1° 2009

GEOPART

GEOPART, s.r.o.

Ječná 1321/29a

641 00 Brno

tel. +42 544 527 521

fax +42 544 527 521

www.pohony-vrat.cz • www.geopart.cz • geopart@geopart.cz