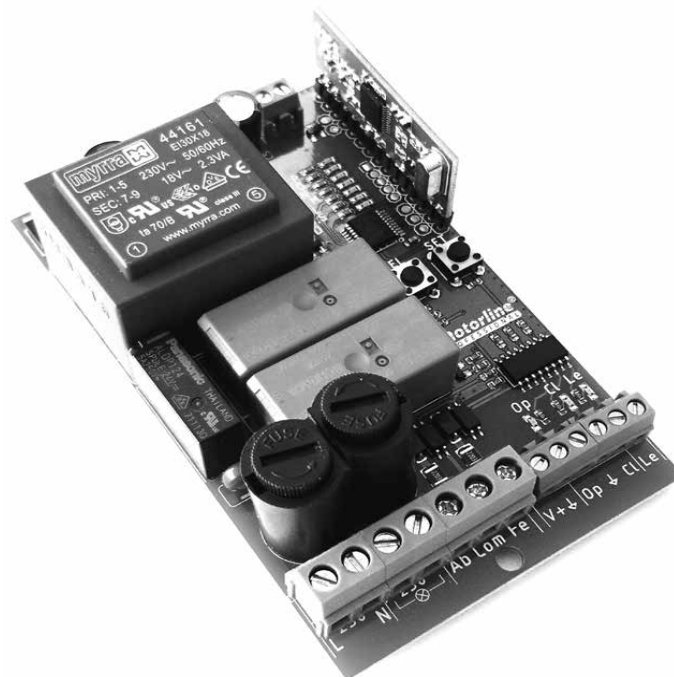




MC75, řídicí jednotka pro rolovací vrata

NÁVOD K POUŽITÍ



motorline[®] **PROFESSIONAL** X **GEOPART**

00. OBSAH

REJSTŘÍK

02. BEZPEČNOSTNÍ POKYNY

BEZPEČNOSTNÍ POKYNY 1B

02. SCHÉMA ZAPOJENÍ

SCHEMA ZAPOJENÍ ŘÍDÍCÍ JEDNOTKY A EXTERNÍCH PRKŮ 3

03. ŘÍDÍCÍ JEDNOTKA

TECHNICKÉ PARAMETRY 4A

INFORMAČNÍ LED DIODY 4A

POPIS VSTUPŮ A VÝSTUPŮ 4B

04. HLAVNÍ MENU

LED diody 5A

OVLÁDÁNÍ DVĚMA TLAČÍKY, OTEVŘÍT, ZAVŘÍT 5A

OVLÁDÁNÍ JEDNÍM TLAČÍTKEM, KROK ZA KROKEM 5B

OVLÁDÁNÍ EXTERNÍHO OSVĚTLENÍ 5B

PROGRAMOVÁNÍ DÁLKOVÉHO OVLADAČE, pomocí funkčního ovladače 5B

PROGRAMOVÁNÍ EXTERNÍHO OSVĚTLENÍ, pomocí funkčního ovladače 6A

VYMAZÁNÍ VŠECH OVLADAČŮ 6A

PRACOVNÍ ČAS MOTORU 6A

FUNKCE „MRTVÝ MUŽ“ 6B

AKTIVACE FOTOČLÁNKŮ 6B

NASTAVENÍ ZPOZDĚNÍ AUTOMATICKÉHO ZAVŘENÍ 6B

RESET DO TOVÁRNÍCH PARAMETRŮ 6B

05. ROZŠÍŘENÉ MENU

ROZŠÍŘENÉ MENU 1 7A

ROZŠÍŘENÉ MENU 2 7A

ROZŠÍŘENÉ MENU 3 7B

ROZŠÍŘENÉ MENU 4 7B

06. ODSTRAŇOVÁNÍ ZÁVAD

POKYNY PRO KONCOVÉ ZÁKAZNÍKY 8

POKYNY PRO MONTÁŽNÍ FIRMY 8

01. BEZPEČNOSTNÍ POKYNY

DORŽENÍ STANDARDŮ

POZOR:

CE

Výrobek je certifikován v souladu s Evropským společenstvím (ES) bezpečnostních norem.

RoHS

Tento výrobek je v souladu se směrnicí Evropského parlamentu a Rady 2011/65 / EU Evropského parlamentu a Rady ze dne 8. června 2011 o omezení používání některých nebezpečných látek v elektrických a elektronických zařízeních.



Toto označení na výrobku nebo v literatuře uvádí, že výrobek a elektronické příslušenství (např. nabíječka, kabel USB, elektronický materiál, ovladač atd.) nesmí být likvidovány jako domovní odpad. Je nutno se vyhnout možnému poškození životního prostředí nebo lidského zdraví nekontrolovanou likvidační odpadů jejich tříděním a podpořit opětovné využívání odpadového materiálu. Koncoví zákazníci mohou kontaktovat prodejce, u kterého tento výrobek zakoupili a zjistit podrobnosti o tom, kde jsou odběrná místa pro ekologickou likvidaci.



Tento výrobek a jeho elektronické příslušenství nesmí být mísen s jinými komerčními odpady..



Toto označení říká, že výrobek a elektronické příslušenství (např. nabíječka, kabel USB, elektronický materiál, ovládací prvky atd.) jsou v přímém nebo nepřímém kontaktu s elektrickým proudem. Při manipulaci s výrobkem buďte opatrní a sledujte všechny bezpečnostní pokyny v této příručce.

01. BEZPEČNOSTNÍ POKYNY

DODRŽENÍ STANDARDŮ

- Pro vaši bezpečnost je důležité dodržovat tyto pokyny.
- Tyto pokyny uchovávejte na bezpečném místě pro budoucí použití.
- Společnost ELECTROCELOS S.A. neodpovídá za nesprávné použití výrobku, nebo jiné použití, než pro které bylo navrženo.
- ELEKTROCELOS S.A. neodpovídá za nedodržení bezpečnostních norem při instalaci zařízení nebo při jakýchkoli deformacích, které mohou vzniknout.
- ELEKTROCELOS S.A. neodpovídá za nebezpečí a poruchy produktu, pokud je používán se součástmi, od jiného výrobce
- Tento výrobek byl navržen a vyroben výhradně pro použití uvedené v této příručce
- Tato řídicí elektronika není vhodná pro hořlavá nebo výbušná prostředí.
- Jakékoli jiné použití, které není výslovně uvedeno, může poškodit výrobek a / nebo způsobit fyzické a majetkové škody a zaniká záruka.
- Neprovádějte žádné změny na výrobku a jeho příslušenství
- Řídicí jednotka je určena pro vnitřní použití s připojením 230V.
- Udržujte dálkové ovládání mimo dosah dětí, aby se zabránilo nechtěné aktivaci zařízení.
- Zákazník se za žádných okolností nesmí pokoušet opravit nebo nastavit výrobek. Musí zavolat kvalifikovaného technika.
- Montážní technik musí mít certifikované odborné znalosti na úrovni instalace autoamatizačního zařízení na vratech a programování řídicí jednotky. Musí být oprávněn provádět pracovat na el. zařízeních v souladu se všemi platnými předpisy.
- Montážní technik musí informovat zákazníka, jak s výrobkem zacházet a poskytnout mu návod na použití
- Toto zařízení mohou používat děti ve věku od 8 let a starší a osoby starší než 8 let jejichž fyzické, smyslové nebo duševní schopnosti nejsou sniženy, nebo osoby bez zkušenosti nebo znalosti, pokud byly prokazatelně proškoleny jak zařízení bezpečně používat a porozuměly příslušným rizikům. Děti by si se výrobkem neměly hrát. Čištění a údržbu uživatelem nesmějí provádět děti bez dozoru.
- Montážní technik musí před instalací ověřit, zda je dodržen rozsah teplot a výrobek je vhodně a bezpečně umístěn.
- Montážní technik si musí před instalací ověřit, že zařízení, které bude automatizováno je v dobrém mechanickém stavu, správně vyvážené a otevírá-zavírá správně a bezpečně

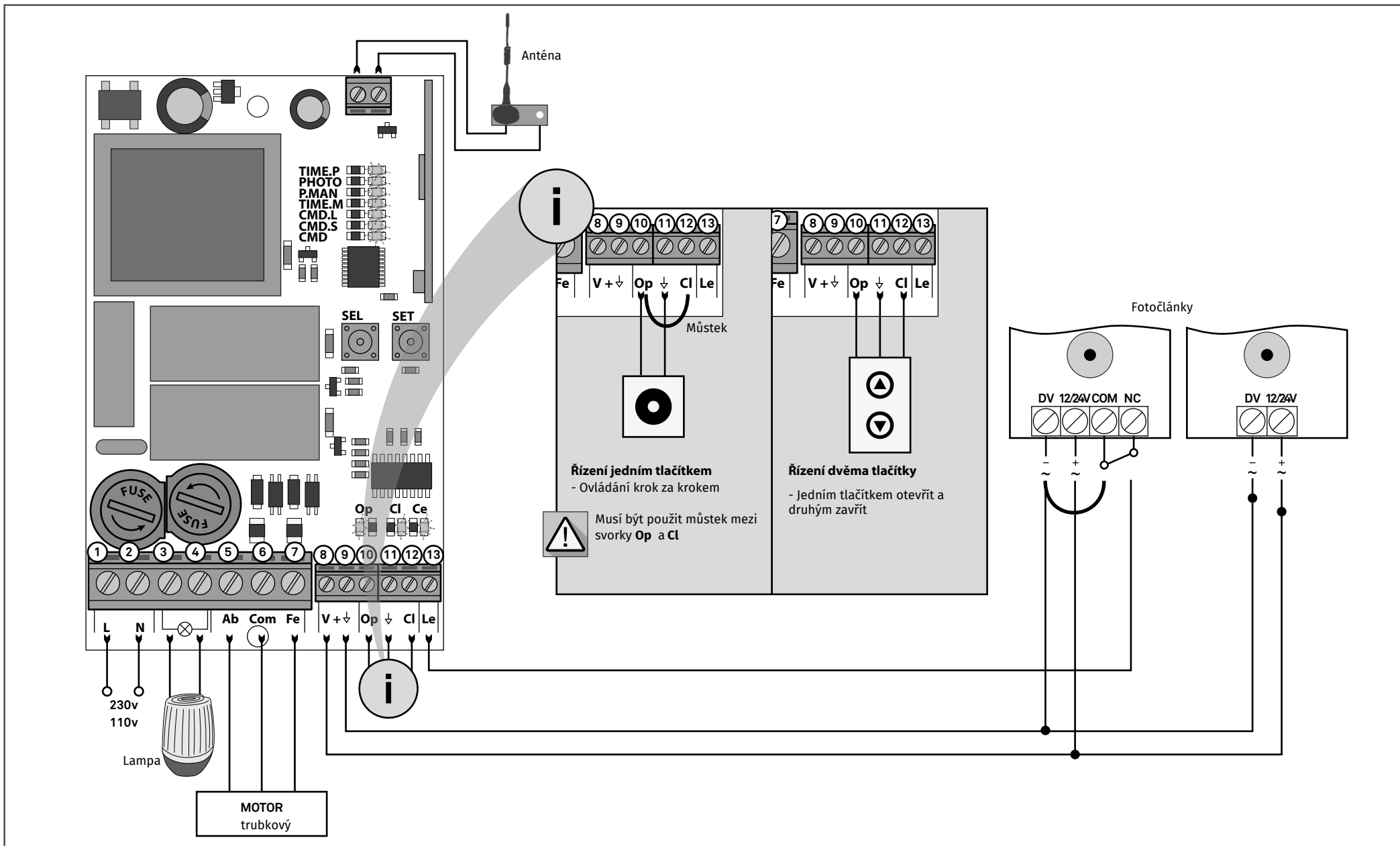
01. BEZPEČNOSTNÍ POKYNY

DODRŽENÍ STANDARDŮ

- Pokud má být výrobek instalován na úrovni vyšší než 2,5 m nad zemí nebo na jiném nepřístupném místě, je třeba dodržovat bezpečnost a hygienické požadavky na používání pracovních pomůcek při práci ve směrnici 2009/104 / ES Evropského parlamentu a Rady ze dne 16. 9. 2009.
- V případě, že vrata, na která bude výrobek instalován, mají vložené dveře pro pěší, musí být zajištěno, že tyto dveře jsou zavřené při jeho aktivaci
- Po instalaci se ujistěte, že je mechanismus správně nastaven ruční odblokování pracuje správně.
- Zajistěte, aby přívodní kabely byly zajištěny proti mechanickému namáhání
- Při programování řídicí jednotky se dotýkejte pouze částí výrobku k tomu určeným. Pokud tak neučiníte, může dojít k úrazu elektrickým proudem.

02. SCHEMA ZAPOJENÍ

PŘIPOJENÍ PŘÍSLUŠENSTVÍ K ŘÍDÍCÍ JEDNOTCE



03. ŘÍDÍCÍ JEDNOTKA

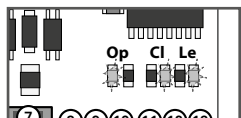
TECHNICKÉ PARAMETRY

MC75 je řídicí jednotka vyvinutá speciálně pro trubkové motory a umožňuje programování pracovní doby a času pro automatické zavírání.

Má schopnost detekovat koncového spínače motoru. Pokud motor dosáhne koncového spínače, nastavený pracovní čas je ukončen.

	230V	110V
• Napájení	230Vac 50/60Hz	110Vac 50/60Hz
• Příkon motoru	1500W max	100W max
• Dálkové ovladače	12 bit plovoucí kód	
• Kapacita paměti	30 kódů	
• Pracovní teplota	-20 °C - 55°C	
• Vestavěný přijímač rádia	433,92 Mhz	
• Vestavěné napájení příslušenství	24Vdc / 100mA	
• Výstup pro blikací lampu	500W	300W
• Pojistka motoru	Ø5x20mm 8Ah	Ø5x20mm 10Ah
Pojistka napájení příslušenství	Ø5x20mm 65mA	

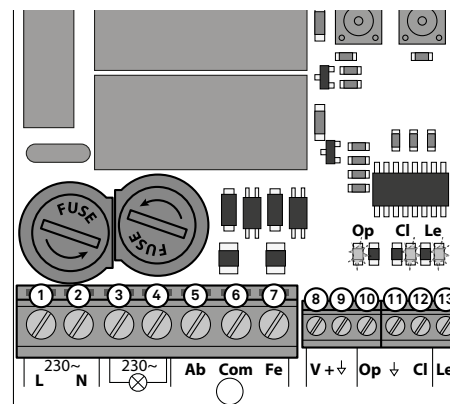
INFORMAČNÍ LED DIODY



LED	Popis		
OP	Příkaz otevřít	Přijímání signálu	Bez signálu
Cl	Příkaz zavřít	Receiving signal	Bez signálu
Le	Indikace obvodu fotočlánků	Fotočlánky aktivní	Fotočlánky neaktivní

03. ŘÍDÍCÍ JEDNOTKA

POPIS SVOREK



1 • 230V/110V Napájení - Fáze (L)	Vstup pro napájení
2 • 230V/110V Napájení - Střední vodič (N)	
3 • Externí lampa - Fáze	Výstup pro externí lampu s maximální dobou trvání 4 minuty
4 • Externí lampa - Střední vodič	
5 • Motor výstup - Otevření (Ab)	Výstup pro motor, pokud je směr otáčení motoru obrácně, jednoduše přehodit dva vodiče na vstupech Ab a Fe
6 • Motor výstup - Společný (COM)	
7 • Motor výstup - Zavření (Fe)	
8 • 24Vdc 100mA, pomocné napájení (V+)	Výstup pro napájení příslušenství (fotočlánky)
9 • Společný (COM)	
10 • NO vstup otevřít (Op)	Vstupy pro připojení ovládacích tlačítek: Dvou-tlačítkové ovládání: Otevření a zavření příslušným tlačítkem
11 • Společný (COM)	Ovládání jedním tlačítkem: Pracuje v režimu krok za krokem vždy stejným tlačítkem. V tom případě, je nutno umístit zkratovací můstek mezi Op a Cl.
12 • NO vstup zavřít (Cl)	
13 • NC vstup fotočlánky (Le)	Tento obvod umožňuje připojení všech typů bezpečnostních fotočlánků. Je aktivní pouze při zavírání, nebo v době prodlevy automatického zavření následovně: - Při zavírání se zastaví a zcela otevře vrata - V době prodlevy drží vrata v otevřeném stavu

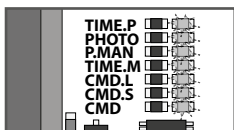
[Uzavřít obvod s COM (9, nebo 11)]

04. HLAVNÍ MENU

LED DIODY



LED diody Hlavní menu: Řídící jednotka ma sadu informačních LED diod, které indikují stav různých funkcí



LED	Popis		
TIME P	Čas pauzy	Naprogramován	Není naprogramován
PHOTO	Fotočlánky	Aktivní	Neaktivní
P. MAN	Funkce Tott man	Aktivní	Neaktivní
TIME. M	Pracovní čas motoru	Aktivní	Neaktivní
CMD. L.	Ovladač lampy	Naprogramovaný ovladač	Bez ovladače
CMD. S.	<i>Nepoužito</i>	<i>Nepoužito</i>	<i>Nepoužito</i>
CMD.	Ovladač	Naprogramovaná ovladač(e)	Bez dálkových ovladačů

OVLÁDÁNÍ DVĚMA TLAČÍTKY DÁLKOVÉHO OVLADAČE



Funkce - Tato funkce umožňuje uložit kódy dvou tlačítek ovladače přes řídicí jednotku.

Uložení dvou tlačítek ovladače (normální provoz):

01 • Stiskněte tlačítko **SEL** tolikrát, dokud nezačne blikat **LED CMD**.

02 • Stiskněte tlačítko ovladače Zavři po dobu 1 sekundy. **LED CMD** bliká dvojnásobnou počáteční rychlostí - signalizuje záznam kódu tlačítka

03 • Stiskněte tlačítko ovladače Otevřít na 1 sekundu. **LED CMD** přestane blikat - signalizuje záznam kódu tlačítka a bliká **LED CMD.L**.

Počkejte 10 sekund, řídicí jednotka opustí režim programování a všechny LED diody přestanou blikat.

Ovladač (e) naprogramován Bez dálkového ovladače (ů)

04. HLAVNÍ MENU

OVLÁDÁNÍ JEDNÍM TLAČÍTKEM DÁLKOVÉHO OVLADAČE



Funkce - Tato funkce umožňuje uložit kód jednoho tlačítka ovladače přes řídicí jednotku

Uložení dálkového ovladače s jedním tlačítkem (ovládání krok za krokem):

01 • Stiskněte tlačítko **SEL** tolikrát, dokud nezačne blikat **LED CMD**.

02 • Stiskněte požadované tlačítko ovladače po dobu 1 sekundy. **LED CMD** bliká dvojnásobnou počáteční rychlostí - signalizuje záznam kódu tlačítka

03 • Kód tlačítka je uložen.

Počkejte 10 sekund, řídicí jednotka opustí programovací režim a všechny LED diody přestanou blikat.

Ovladač (e) naprogramován Bez dálkového ovladače (ů)

OVLÁDÁNÍ EXTERNÍ LAMPY



Funkce - Tato funkce umožňuje uložit kód tlačítka pro ovládání vnější lampy přes řídicí jednotku

Uložení kódu tlačítka pro ovládání externí lampy:

01 • Stiskněte tlačítko **SEL** tolikrát, dokud nezačne blikat **LED CMD.L**.

02 • Stiskněte požadované tlačítko ovladače pro ovládání výstupu lampy na 1 sekundu.

03 • Kód tlačítka je uložen.

Počkejte 10 sekund, řídicí jednotka opustí programovací režim a všechny LED diody přestanou blikat.



Chcete-li si uložit kód tlačítka pro ovládání externí lampy, musíte aktivovat

Rozšířené menu 1

Pokud toto menu není aktivní, nebudete moci ukládat kód tlačítka ovladače

Ovladač (e) naprogramován Bez dálkového ovladače (ů)

PROGRAMOVÁNÍ OVLADAČŮ POMOCÍ JIŽ ULOŽENÉHO OVLADAČE



Funkce - Tato funkce umožňuje naprogramovat nové ovladače přes dříve naprogramovaný ovladač.

Programování dálkových ovladačů:

01 • Se zcela otevřenými / zavřenými vraty stiskněte tlačítko otevření / zavření již dříve naprogramovaného ovladače na dobu delší než 10 sekund. Ve chvíli, kdy blikací lampa dvakrát blikne, řídicí jednotka vstoupila do programovacího režimu na dálku.

02 • Zmáčkněte požadované tlačítko Zavřít nového ovladače na 1 sekundu. Lampa jednou blikne.

03 • Zmáčkněte požadované tlačítko Otevřít nového ovladače. Lampa dvakrát blikne, programování je ukončeno

Poznámka: stejným způsobem lze naprogramovat

Ovladač (e) naprogramován Bez dálkového ovladače (ů)

04. HLAVNÍ MENU

PROGRAMOVÁNÍ OVLADAČŮ LAMPY POMOCÍ JIŽ ULOŽENÉHO OVLADAČE



Funkce - Tato funkce umožňuje uložit příkaz pro ovládání externí lampy přes dříve naprogramovaný ovladač

Programování ovladače pro ovládání externí lampy:

01 • Stiskněte již dříve naprogramované tlačítko ovladače pro externí lampu na dobu delší, než 10 sekund. Jakmile lampy 2x blikne, řídicí jednotka vstoupila do programovacího režimu na dálku.

02 • Stiskněte požadované tlačítko nového ovladače pro ovládání externí lampy. Lampa dvakrát blikne - ovladač je naprogramován.



Ovladač (e) naprogramován



Bez dálkového ovladače (ů)

VYMAZÁNÍ VŠECH OVLADAČŮ



Funkce - Tato funkce umožňuje vymazat všechny kódy ovladačů uložené v paměti řídicí jednotky

01 • Stiskněte tlačítko SEL tolikrát, dokud nezačne blikat LED CMD.

02 • Stiskněte jednou tlačítko SET, LED CMD zhasne, čímž signalizuje odstranění všech uložených kódů z paměti řídicí jednotky



Ovladač (e) naprogramován



Bez dálkového ovladače (ů)

PRACOVNÍ ČAS MOTORU



Funkce - Tato funkce umožňuje nastavit čas otevírání a zavírání motoru.

01 • Vrata uveďte do polohy zavřeno

02 • Stiskněte tlačítko SEL tolikrát, dokud neblíká LED TIME.M

03 • Stiskněte a držte stačené tlačítko SET po dobu potřebnou k otevření.

04 • Ve chvíli, kdy vrata dosáhnou polohy zcela otevřeno, uvolněte tlačítko SET pro ukončení programování. Pokud máte aktivovanou funkci "Detekce koncového spínače", programování se automaticky ukončí, když řídicí jednotka detekuje koncový spínač motoru.

Počkejte 10 sekund, řídicí jednotka opustí režim programování a všechny LED diody se přestanou blikat.

04. HLAVNÍ MENU

FUNKCE TOTT-MAN



Funkce - Tato funkce umožňuje aktivovat funkci tott-man (mrtvý muž). Pokud je aktivní, vrata se zavřou pouze držením tlačítka zavřít.

01 • Stiskněte tlačítko SEL tolikrát, dokud nezačne blikat LED P.MAN.

02 • Stiskněte tlačítko SET pro aktivaci / deaktivaci funkce.

Počkejte 10 sekund, řídicí jednotka opustí režim programování a všechny LED diody přestanou blikat.



Funkce aktivní



Funkce neaktivní

AKTIVACE FOTOČLÁNKŮ



Funkce - Tato funkce umožňuje aktivovat / deaktivovat fotobuňky

Bezpečnostní fotobuňky slouží k otočení chodu motoru při přerušení jejich paprsku.

01 • Stiskněte tlačítko SEL tolikrát, až bliká LED PHOTO.

02 • Stiskněte tlačítko SET pro aktivaci / deaktivaci funkce.

Počkejte 10 sekund, řídicí jednotka opustí režim programování a všechny LED diody přestanou blikat



Pokud k řídicí jednotce nepřipojíte fotobuňky, musíte deaktivovat tuto funkci.



Funkce aktivní



Funkce neaktivní

NASTAVENÍ ČASU ZPOŽDĚNÍ AUTOMATICKÉHO ZAVŘENÍ



Funkce - Tato funkce umožňuje nastavit čas zpoždění automatického zavření vrat po jejich plném otevření

01 • Stiskněte tlačítko SEL tolikrát, dokud nezačne blikat LED TIME.P.

02 • Stisknutím tlačítka SET spusíte odpočet času zpoždění (diody bliká dvojnásobnou frekvencí)

Opětovným stisknutím tlačítka SET ukončíte odpočet času zpoždění

TOVÁRNÍ RESET



Funkce - Tato funkce umožňuje obnovit všechna tovární nastavení a všechny uložené kódy ovladačů budou vymazány.

01 • Stiskněte současně tlačítka SEL a SET na dobu 5 sekund. LED diody se rozsvítí a zhasnou, tím signalizují, že řídicí jednotka byla uvedena do továrního nastavení.

05. ROZŠÍŘENÉ MENU

ROZŠÍŘENÉ MENU 1, OVLÁDÁNÍ VÝSTUPU LAMPY

Funkce - Toto menu umožňuje nastavit typ provozu externí lampy. Řídicí jednotka je dodávána standardně s ovládáním lampy přes ovládací prvek.

Pro přístup k rozšířené nabídce 1 postupujte podle následujících kroků:

01 • Stiskněte tlačítko **SET** déle než 5 sekund. LED **TIME.M** a **CMD.L** blikají střídavě.

02 • Stiskněte tlačítko **SEL** pro listování různými provozními režimy.

03 • Zvolenou možnost uložíte stisknutím tlačítka **SET**.

Řídicí jednotka automaticky ukončí programovací režim.

ROZŠÍŘENÉ MENU 1		
Provozní režim	LED CMD	LED CMD.S
• Ovládání dálkovým ovladačem	Nesvítí	Nesvítí
• Lampa aktivní během otvírání a zavírání	Svítí	Nesvítí
• Lampa aktivní během otvírání, zavírání a v čase zpoždění zav.	Nesvítí	Svítí
• Lampa aktivní během otvírání, zavírání, v čase zpoždění zavření a zůstane svítit tři minuty po zavření	Svítí	Svítí
• CMD.L	Bliká ON/OFF	
• TIME.M	Bliká OFF/ON	

ROZŠÍŘENÉ MENU 2 - PROGRAMOVÁNÍ DÁLK. OVLADAČŮ NA DÁLKU

Funkce - Toto menu umožňuje aktivovat nebo deaktivovat možnost programování nových ovladačů prostřednictvím dříve naprogramovaných ovladačů v blízkosti řídicí jednotky

Řídicí jednotka je dodávána s touto funkcí aktivní

01 • Vstupte do rozšířeného menu 1 (viz předchozí menu).

02 • V rozšířeném menu 1 stiskněte tlačítko **SET** déle než 5 sekund. LED **TIME.M** a **CMD.L** blikají současně

03 • Stisknutím tlačítka **SEL** zapnete / vypnete LED **CMD** pro aktivaci / deaktivaci funkce

04 • Zvolenou možnost uložíte stisknutím tlačítka **SET**.

Řídicí jednotka automaticky ukončí programovací režim

ROZŠÍŘENÉ MENU 2		
LED	LED nesvítí	LED svítí
• CMD	Programování na dálku aktivní	Programování na dálku neaktivní
• CMD.L	Bliká ON/OFF	
• TIME.M	Bliká OFF/ON	

05. ROZŠÍŘENÉ MENU

ROZŠÍŘENÉ MENU 3, TYP PŘIPOJENÉHO MOTORU

Funkce - Toto menu vám umožňuje zvolit typ motoru připojeného k řídicí jednotce pro funkci reverzace při překročení síly (zablokování motoru).

Řídicí jednotka z výroby nastavena na motor s otáčkami 17RPM

Pro přístup k rozšířené menu 3 postupujte podle následujících kroků:

01 • Vstupte do rozšířeného menu 2 (viz předchozí menu).

02 • V rozšířeném menu 2 stiskněte tlačítko **SET** déle než 5 sekund. LED **TIME.M** a **CMD.L** začnou střídavě blikat rychle

03 • Stisknutím tlačítka **SEL** zapnete / vypnete LED **CMD** pro výběr typu motoru podle jeho otáček

04 • Zvolenou možnost uložíte stisknutím tlačítka **SET**.

Řídicí jednotka automaticky ukončí režim programování.

ROZŠÍŘENÉ MENU 3		
LED	LED nesvítí	LED svítí
• CMD	12RPM Motor	17RPM Motor
• CMD.L	Bliká ON/OFF	
• TIME.M	Bliká OFF/ON	

ROZŠÍŘENÉ MENU 4 - DETEKCE ZABLOKOVÁNÍ MOTORU

Funkce - Toto menu umožňuje nastavit úroveň citlivosti pro detekci zablokovaného motoru.

Řídicí jednotka je dodávána z výroby s úrovní citlivosti 0 (detekce je vypnuta). Tato hodnota může být nastavena, v rozsahu od 1 do 5 (1 největší citlivost a 5 nejmenší citlivost).

Pro přístup k rozšířenému menu 4 postupujte podle následujících kroků:

01 • Vstupte do rozšířeného menu 3 (viz předchozí menu).

02 • V rozšířeném menu 3 stiskněte tlačítko **SET** déle než 5 sekund. LED **TIME.P** a **PHOTO** bude blikat současně rychle!

03 • Stiskněte jednou, nebo vícekrát tlačítko **SEL** pro dosažení požadované hodnoty. LED budou postupně rozsvěcovat

Úroveň	LEDs				
1	CMD				
2	CMD	CMD.S			
3	CMD	CMD.S	CMD.L		
4	CMD	CMD.S	CMD.L	TIME.M	
5	CMD	CMD.S	CMD.L	TIME.M	P.MAN

ROZŠÍŘENÉ MENU 4		
LED	LED nesvítí	LED svítí
• CMD	Detekce neaktivní	Detekce aktivní
• PHOTO	Bliká ON/OFF	
• TIME.P	Bliká ON/OFF	